



NOTICE d'aide à la pose

Carport Aluminium



**Klos
Up!**

Prêt à poser

CADIOU INDUSTRIE
Route de Douarnenez
29180 Locronan



Avant installation

- ✓ Il est fortement conseillé de réaliser auprès de votre mairie une déclaration de travaux avant d'entreprendre la pose de votre carport.
- ✓ Vérifiez avant la pose la solidité de votre dalle (la consolider si nécessaire). Contrôlez également la planéité de votre support, afin de déterminer la hauteur des cales à employer.
- ✓ Dès la réception, et avant son installation, nous vous conseillons de stocker les éléments qui composent le carport en dehors de son emballage et à l'abri des intempéries.
- ✓ Lisez soigneusement le manuel d'instructions/ d'installation et vérifiez que le type de carport est adapté au site du montage. N'installez ou n'utilisez pas le produit si certains des éléments sont manquants ou endommagés.



Condition de stockage :

Le stockage transitoire ou prolongé doit être effectué avec des dispositifs appropriés :

- ✓ Il doit s'effectuer à plat pour éviter toutes déformations.
- ✓ Il ne doit pas être à l'extérieur.
- ✓ Le contact direct avec le sol est à proscrire.
- ✓ Une protection contre les intempéries est impérative (pluie, soleil et lune).
- ✓ Attention aux projections de ciment, plâtre, peinture, etc...
- ✓ Les modifications et les changements du lieu de stockage sur chantier sont à éviter en raison des dégradations éventuelles; si le changement de lieu de stockage est obligatoire, il est indispensable d'assurer le transport des éléments suivant le conditionnement d'origine et de prendre les précautions d'usage.



Consignes de Sécurité :

Ces consignes visent à garantir votre sécurité. Veuillez les lire entièrement avant d'utiliser l'article et conservez-les pour une consultation future.

- ✓ Ne pas poser le carport lorsqu'il y a un vent supérieur à 40 Km/h. Ne pas utiliser de matériel électrique sous la pluie.
- ✓ Portez des lunettes de protection lors des travaux de perçage, de burinage et de manipulation du béton.
- ✓ Faites particulièrement attention aux enfants en bas âge. Un produit lourd peut provoquer des blessures graves. Ne quittez pas le chantier sans vous assurer que le produit soit bien fixé.
- ✓ Ne montez pas ou ne vous asseyez pas sur le carport. Ne l'escaladez pas. N'essayez pas de réparer vous-même (toute modification de votre part annule la garantie de fabrication).
- ✓ Effectuez des contrôles périodiques structurels du produit. N'utilisez pas de produits nettoyants si vous avez des doutes quant à leur usage.
- ✓ Si le produit est endommagé, faites-le réparer par un professionnel.



Consignes de Sécurité (suite) :

- ✓ Soyez prudent dans l'usage de produits d'entretien ménager, vérifiez la notice de ces produits afin de ne pas abîmer votre produit lors d'un nettoyage.



Conseils sur les fixations :



Le Choix des fixations est de la responsabilité du poseur.
Le carport peut être posé uniquement sur une dalle en béton.



Scellement
Chimique



Scellement
Chimique +
tamis



Cheville à
expansion



Béton





Béton compatible

Le seul béton compatible avec nos produits est le béton fabriqué sur chantier à base de ciment, de sable et de gravier mélangés sans aucun adjuvant.

Faire **du béton**



Gravillons

Sable

Ciment

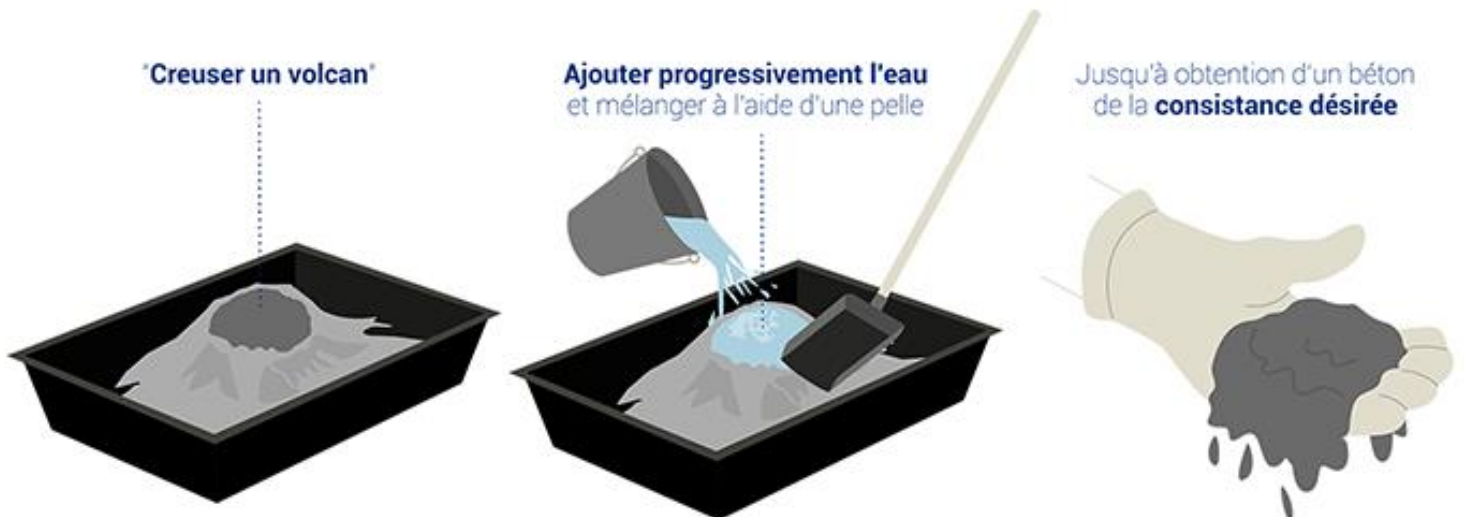
Mélanger les éléments secs



"Creuser un volcan"

Ajouter progressivement l'eau
et mélanger à l'aide d'une pelle

Jusqu'à obtention d'un béton
de la **consistance désirée**



"Dans tous les autres bétons, des produits chimiques peuvent-être ajoutés. Nous ne maîtrisons pas les interactions entre ces produits chimiques et l'aluminium"



Repérage des éléments

Composants nécessaires

Outils nécessaires

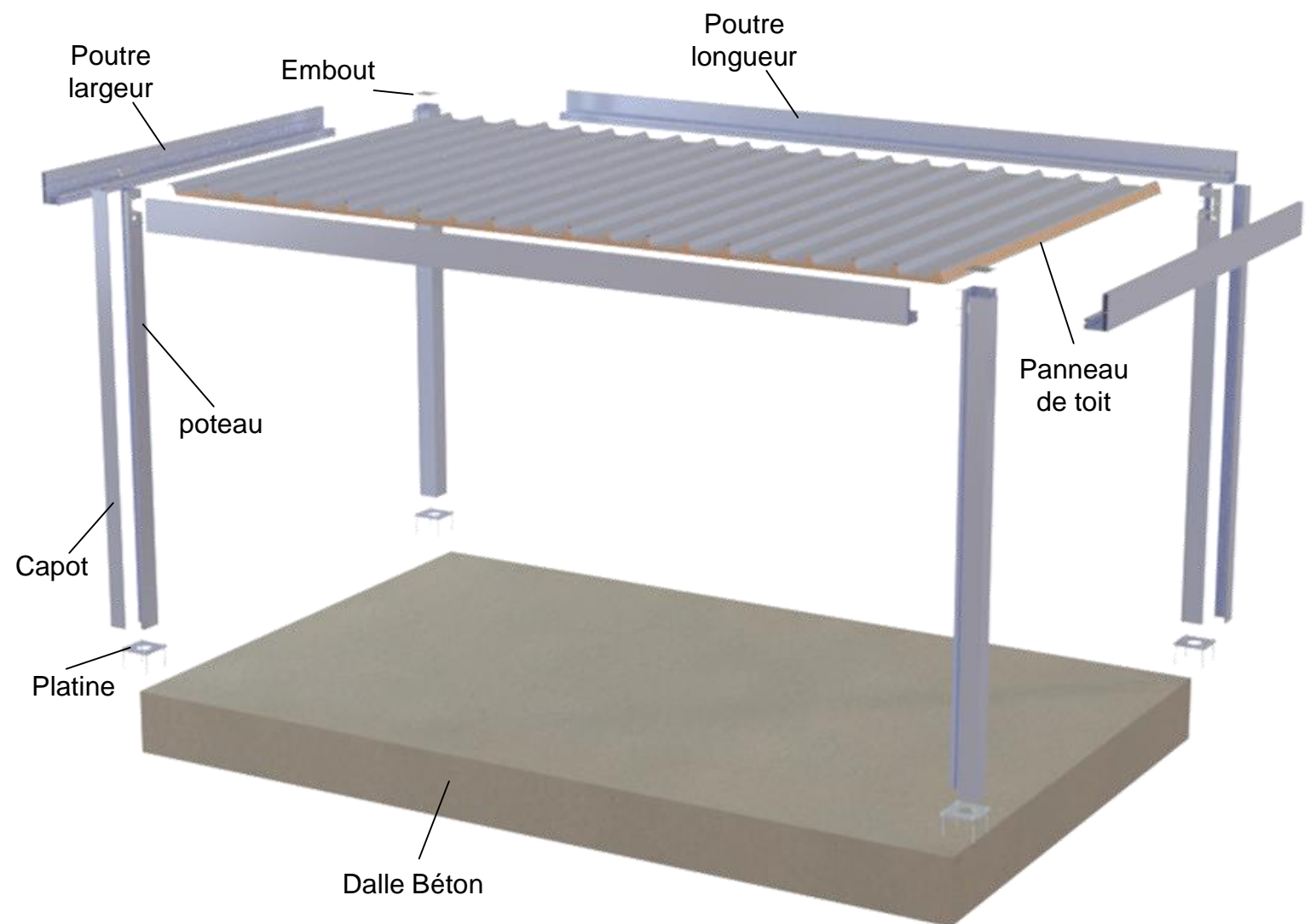


Cordeau



Mètre ruban
(8 mètres conseillé)

1• Visuel éclaté du produit





Préparation de la dalle béton

Composants nécessaires

Outils nécessaires



Cordeau



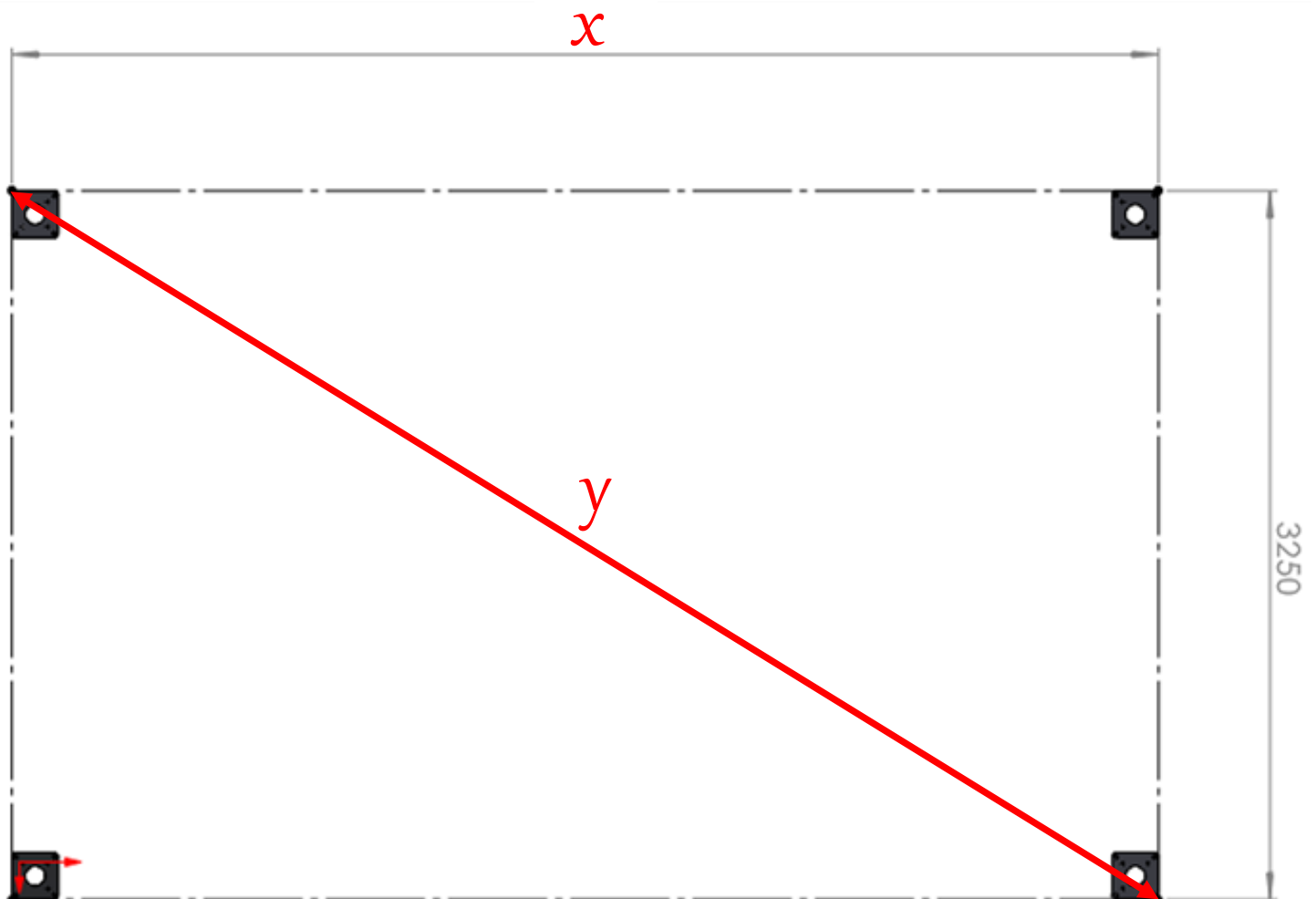
Mètre

1• Tracez les dimensions extérieures de votre produit au sol

Tracez, au cordeau, les dimensions extérieur platines sur la dalle béton suivant la dimension de votre produit. Les carports sont disponibles en 3 dimensions: 3.17x3.19M, 3.17x4.19M et 3.17x5.19M.

Reportez la bonne longueur suivant la dimension de votre produit (voir tableau ci-dessous) et la largeur de 3.25M sur votre dalle béton.

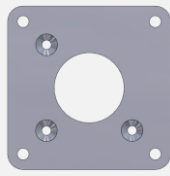
Dimension Longueur	3.17x3.19M	3.17x4.19M	3.17x5.19M
<i>x</i>	3.27M	4.27M	5.27M
<i>y</i>	4.61M	5.366M	6,191M





Préparation de la dalle béton

Composants nécessaires



Platine poteau (X4)



Perceuse



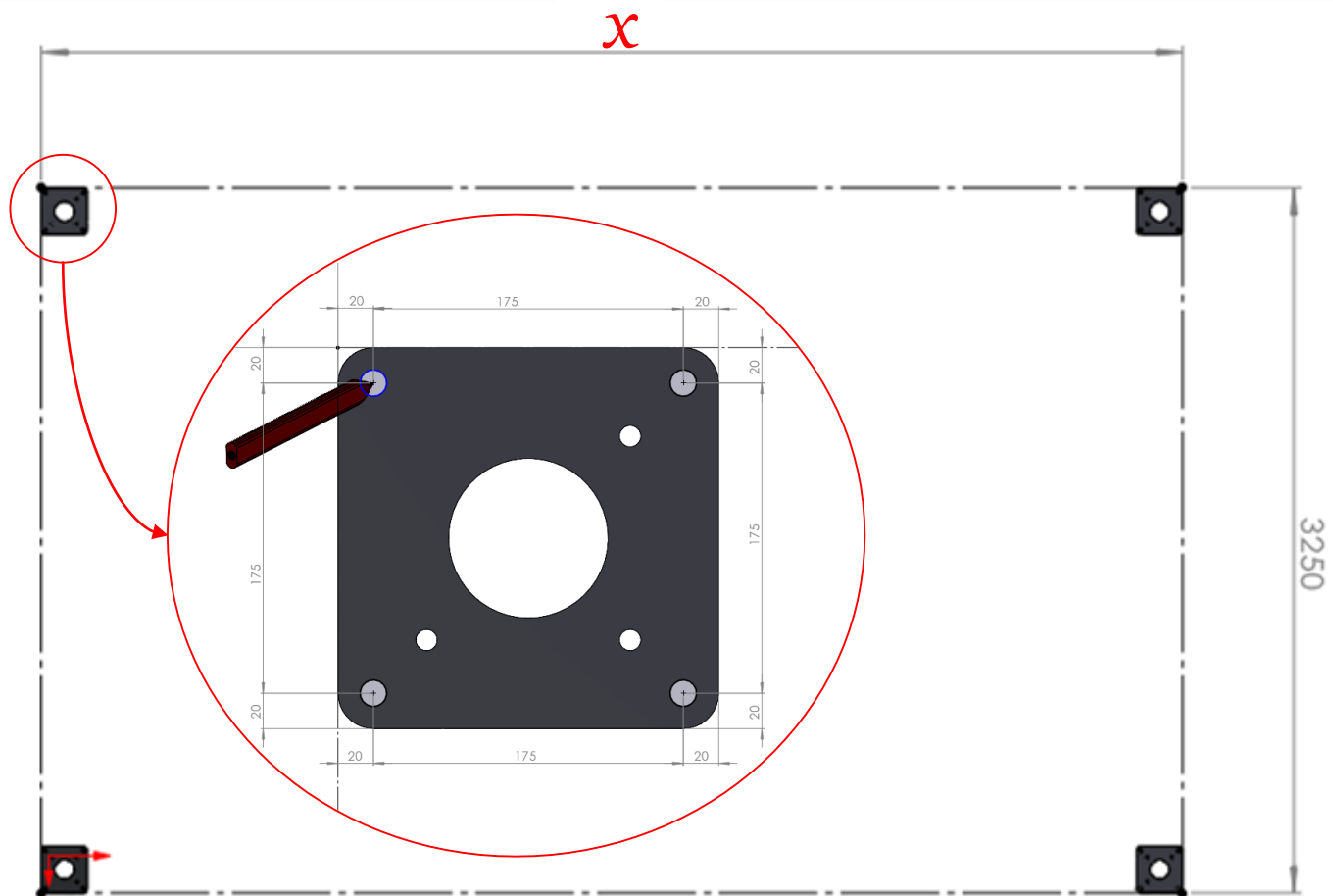
Foret béton
Ø10 ou Ø12



Crayon

2• Tracez les emplacements des trous de fixation des platines

Placez les platines dans les coins de votre tracé et reportez les trous de fixation sur la dalle béton



3• Percez, avec un foret béton*, aux emplacements marqués

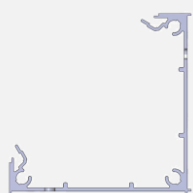


*
Ø10 pour une fixation par goujon d'encrage M10
Ø12 pour une fixation par tige filetée et scellement chimique

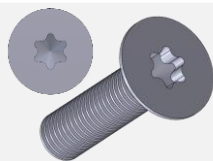


Préparation des poteaux

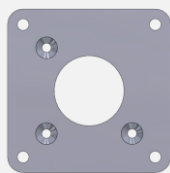
Composants nécessaires



poteau (x4)



Vis Torx (x12)
M10x40x32-S



Platine poteau (x4)



Pièce
d'équerrage (x4)

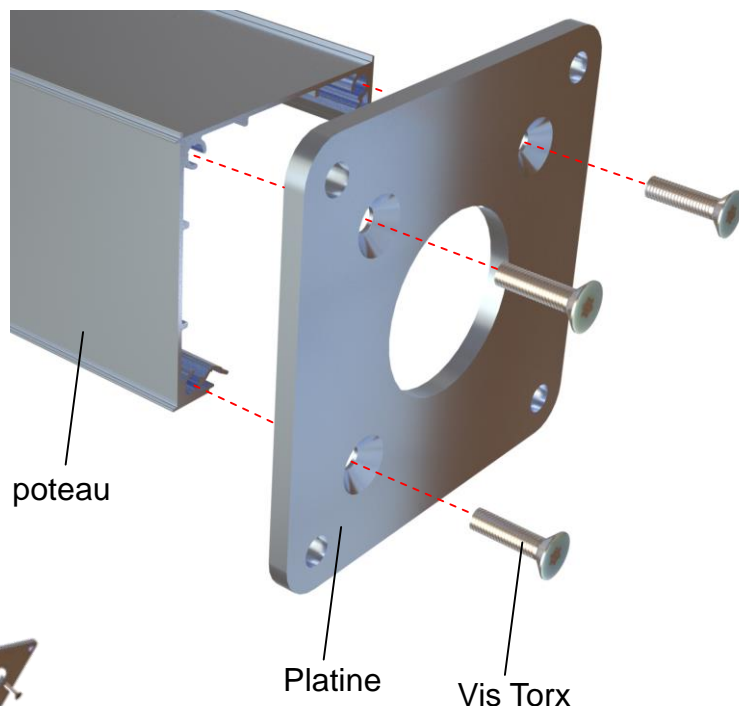


Visseuse



Embout Torx

1• Montez les platines sur les poteaux en partie basse

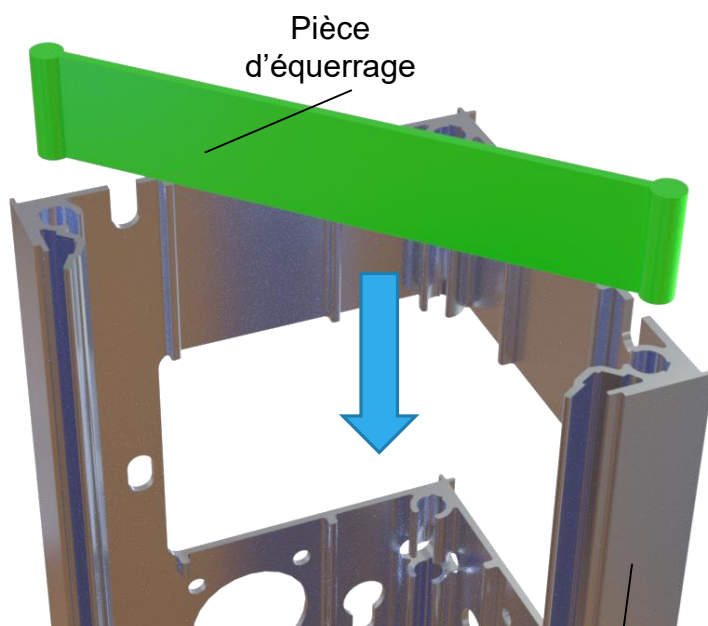


poteau

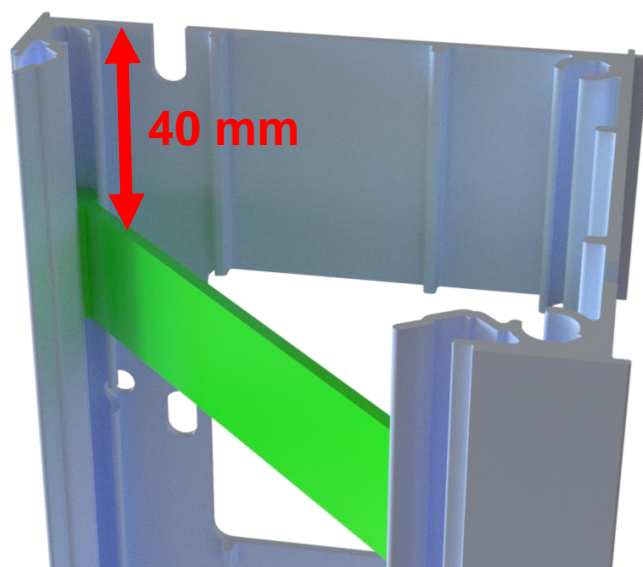
Platine

Vis Torx

2• Glissez les pièces d'équerrage sur les poteaux. Ajoutez un petit point de silicone pour les fixer totalement. Laissez 40 mm entre le haut du poteau et la pièce d'équerrage



Pièce
d'équerrage



40 mm

poteau



Préparation des poteaux

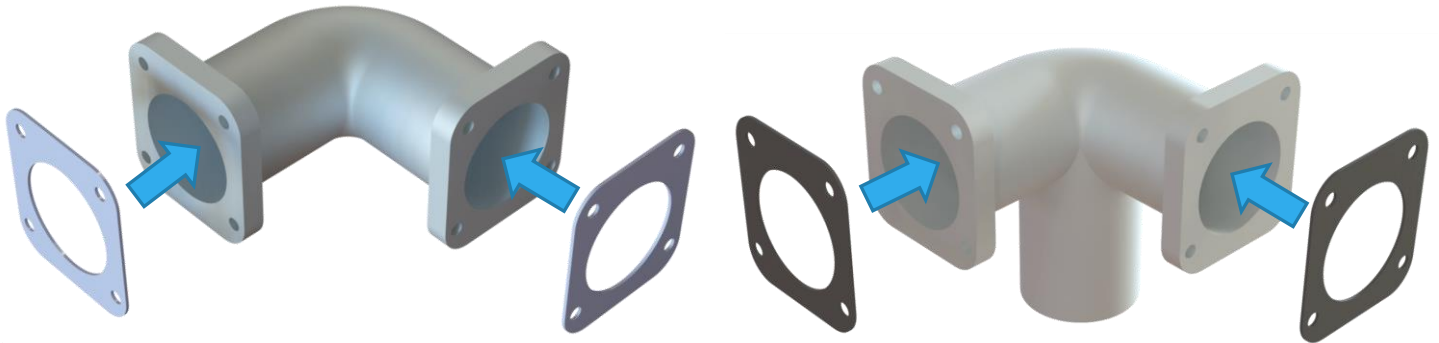
Composants nécessaires



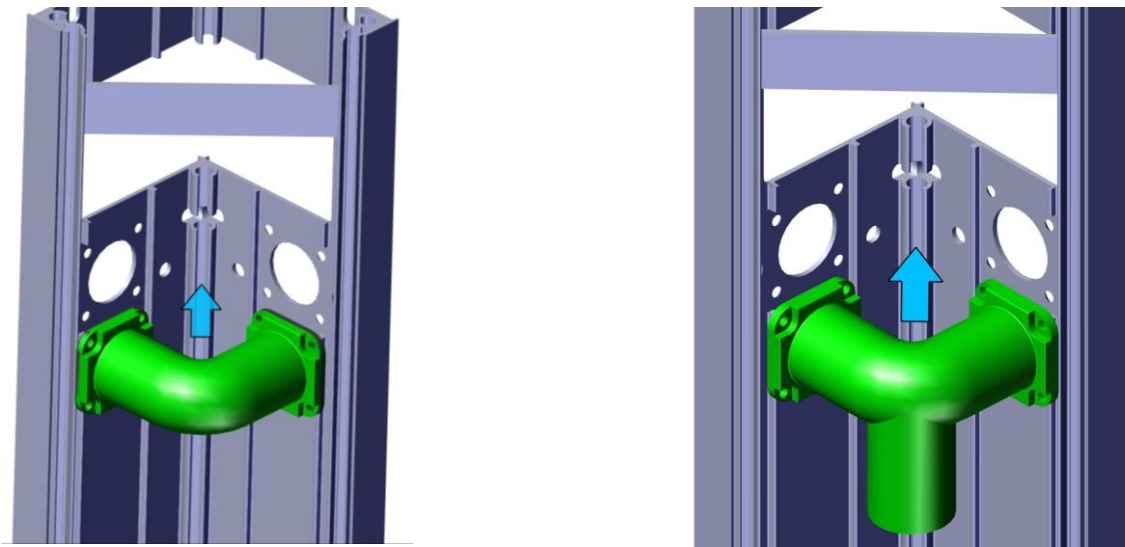
Outils nécessaires



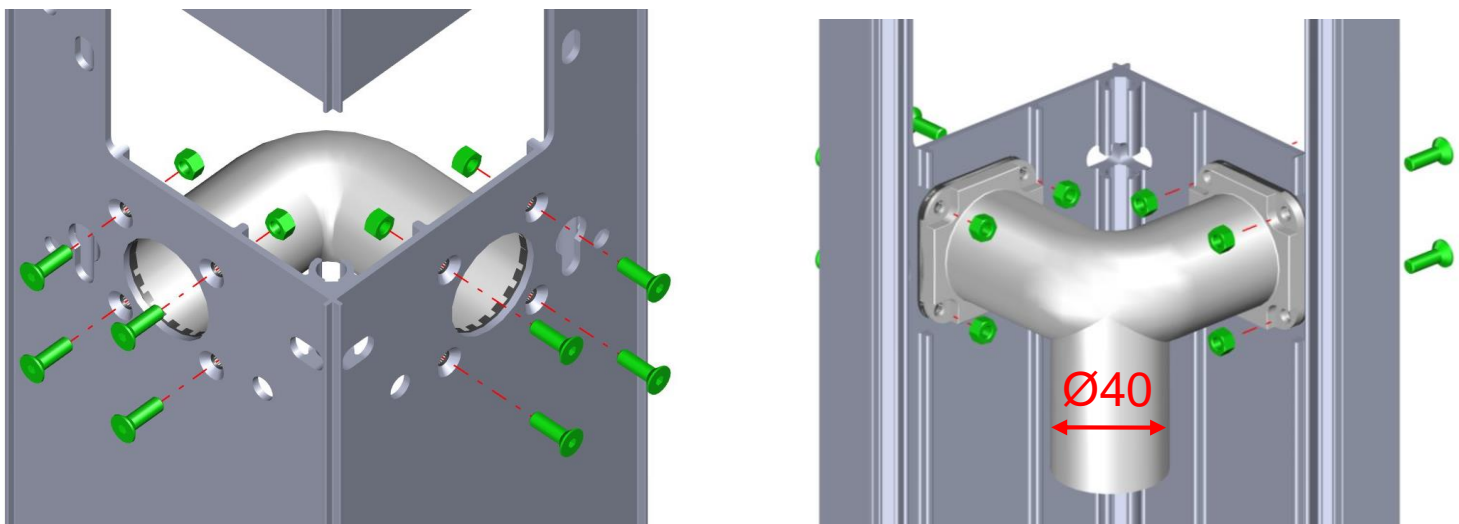
1• Collez les joints mousse sur les pièces raccord d'évacuation L et Y



2• Positionnez les pièces raccord d'évacuation d'eau L et Y dans les poteaux



3• Fixez les pièces raccord d'évacuation d'eau L et Y aux poteaux avec les vis têtes fraisées M5x16 et les écrous M5. La sortie d'évacuation est d'un diamètre 40 mm

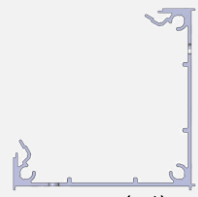




Préparation des poteaux

Composants nécessaires

Outils nécessaires

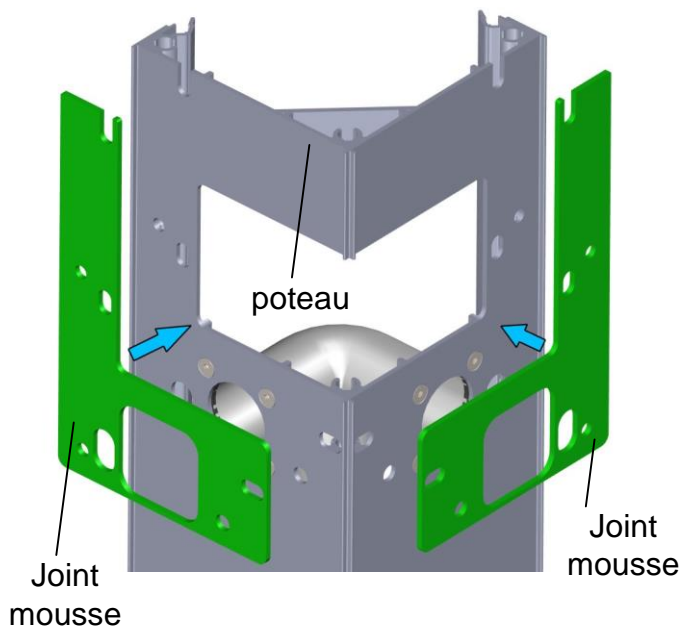


poteau (x4)



Joint mousse (x8)

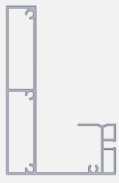
3• Collez les joints mousse sur les poteaux



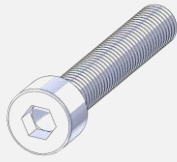


Préparation des poutres

Composants nécessaires



poutre(x4)



Vis Hexa (x12)
M8x50-50S

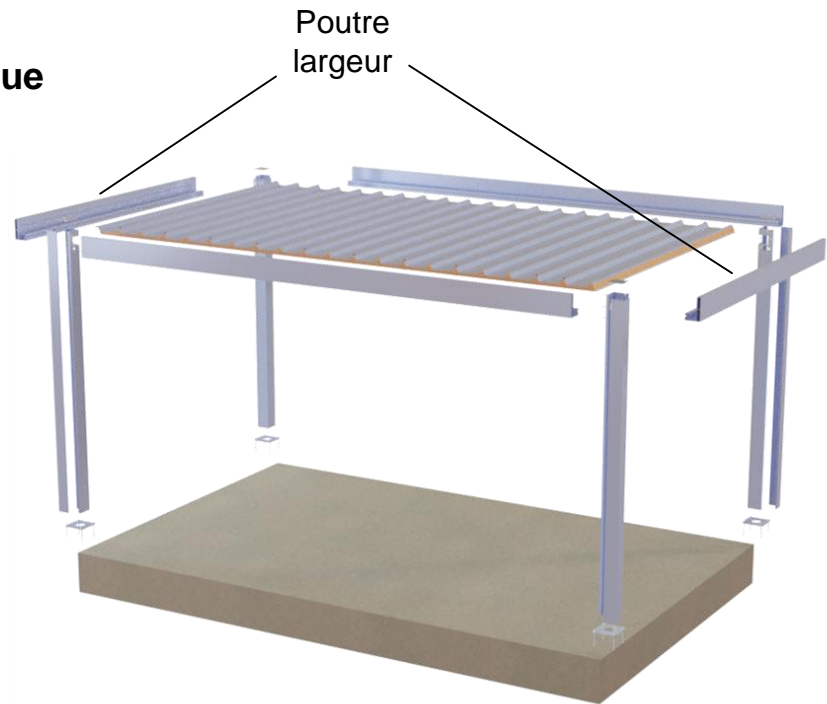
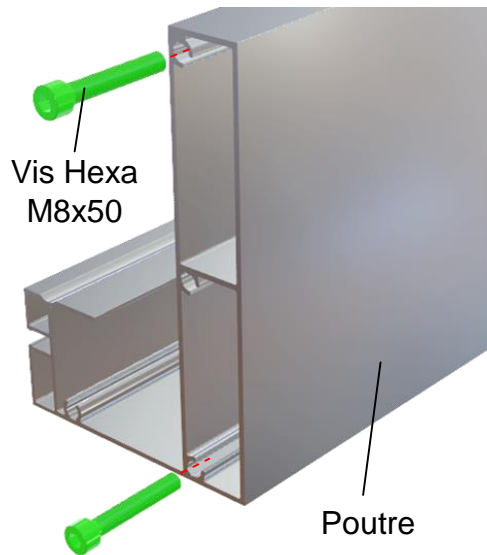
Outils nécessaires



Clé allen

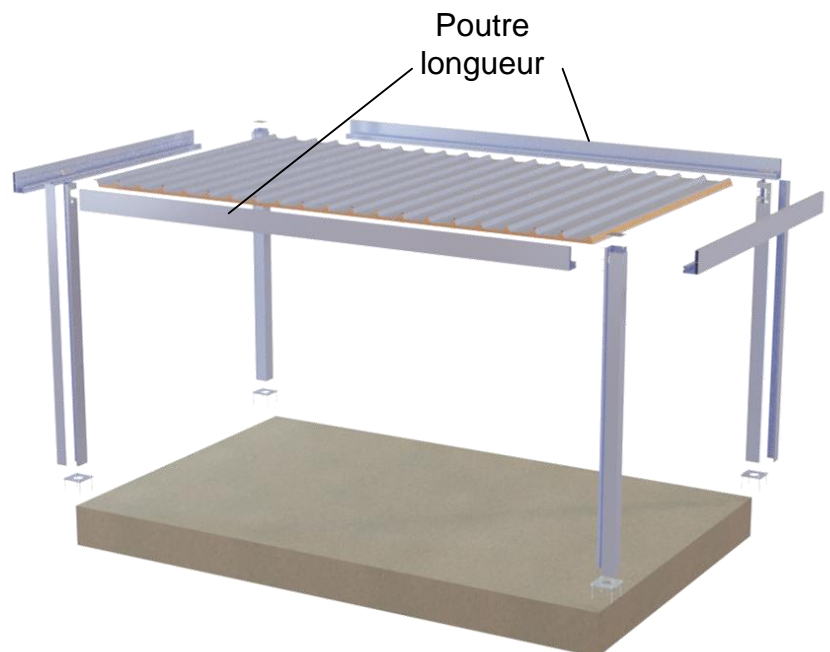
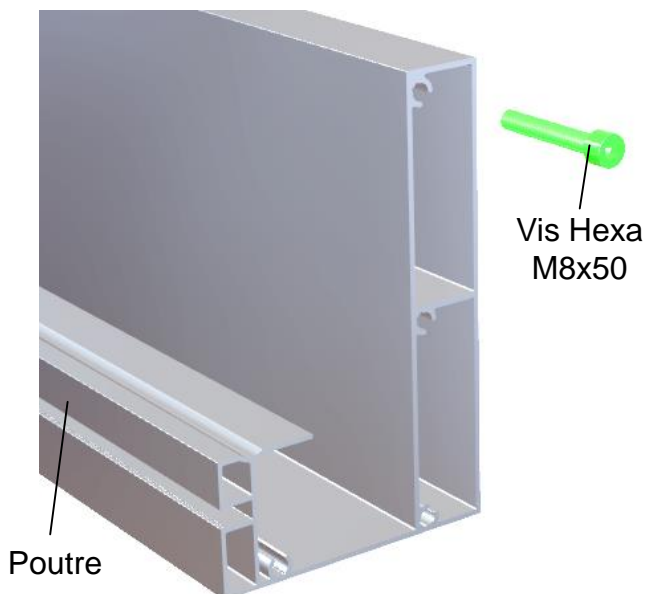
Les Poutres « Largeur »

1• Préparez les poutres « largeur » en pré- vissant 2 vis Hexa M8x50 de chaque coté de la poutre. Ne pas visser entièrement les vis



Les Poutres « Longueur »

1• Préparez les poutres « longueur » en vissant 1 vis Hexa M8x50 de chaque coté de la poutre. Ne pas visser entièrement les vis





Assemblage des arches

Composants nécessaires



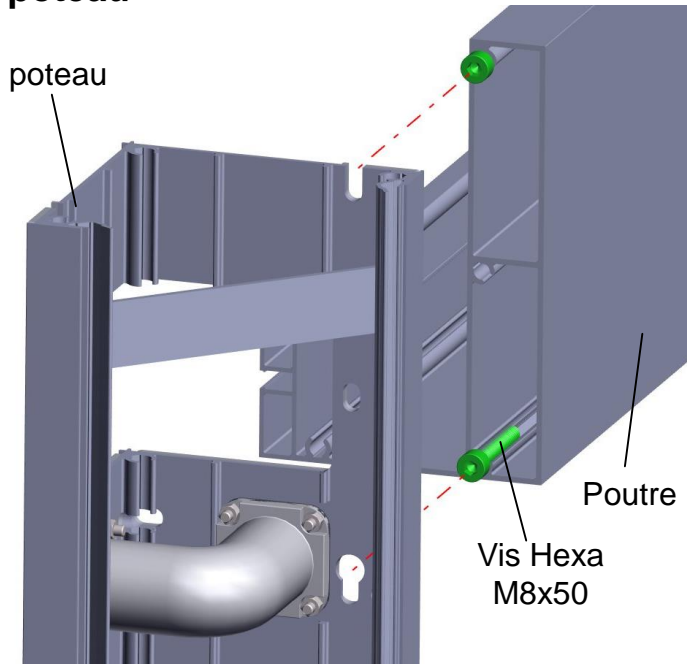
Vis Hexa (x8)
M8x50-50S

Outils nécessaires

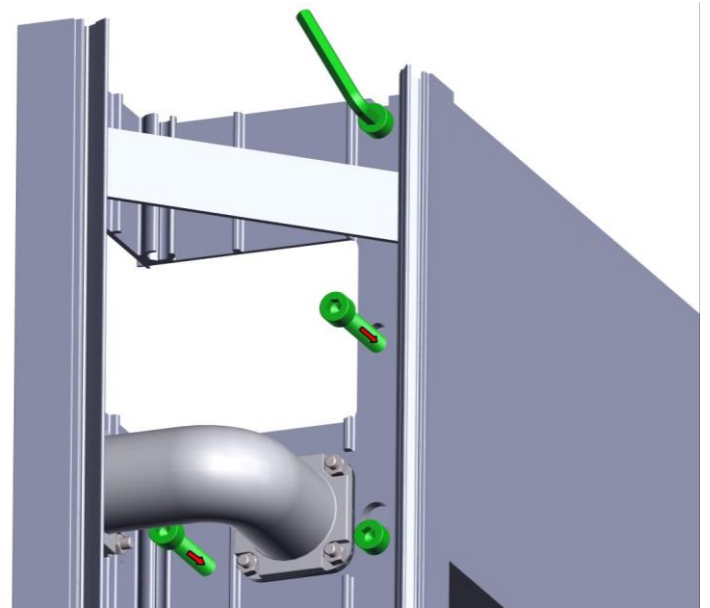


Clé allen

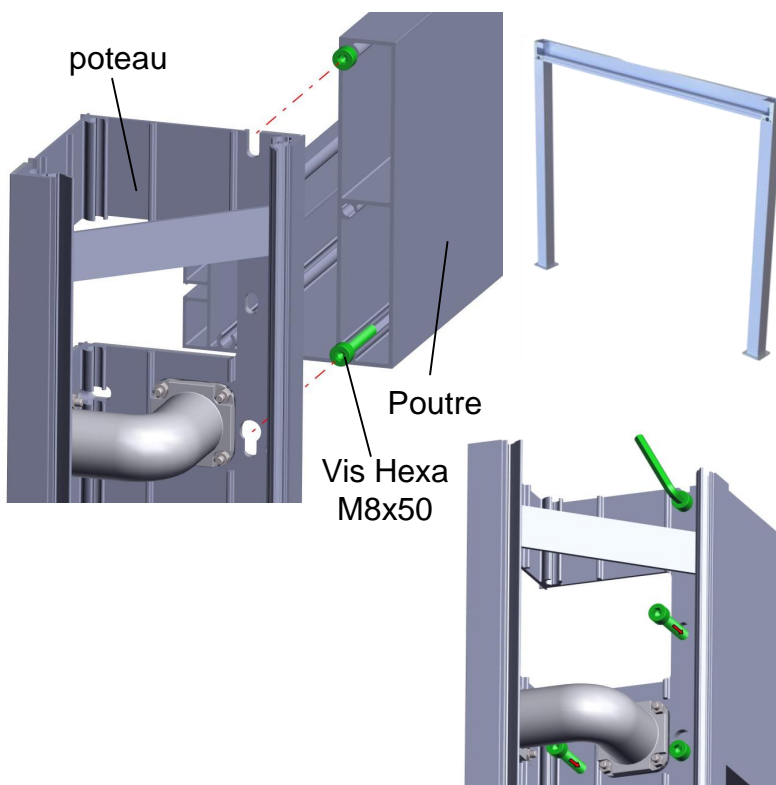
1• Assemblez la poutre largeur au poteau



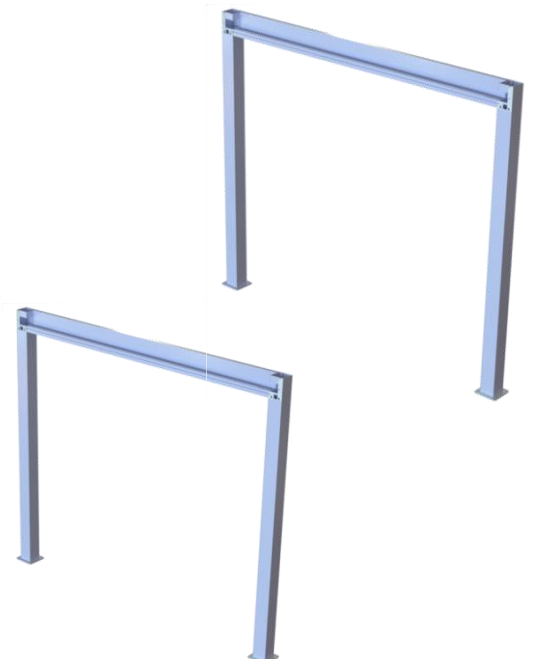
2• Terminez la fixation de la poutre en ajoutant les 2 vis Hexa M8x50 et en serrant à la clé allen



3• Répétez les 2 premières étapes pour fixer le second poteau



4• Répétez les 3 premières étapes pour assembler la seconde arche





Fixation des arches sur la dalle béton

Composants nécessaires



Goujon d'encrage (x16)
M10x150 (Non fournie)

ou



Tige filetée M16
non fournie (X16)

Outils nécessaires

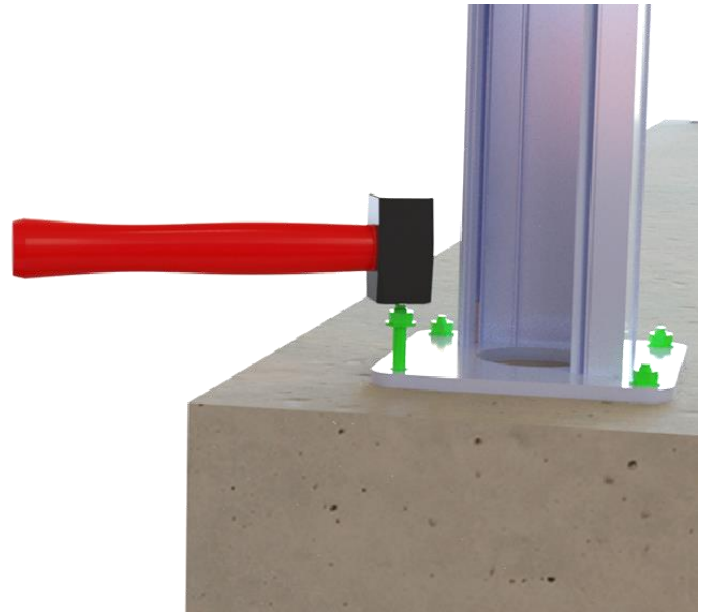


Marteau

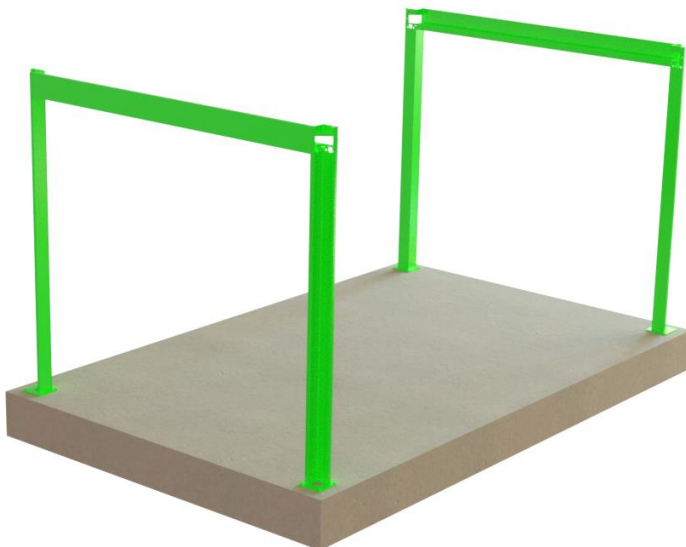
1• Mettez en place la première arche sur les emplacements percés précédemment



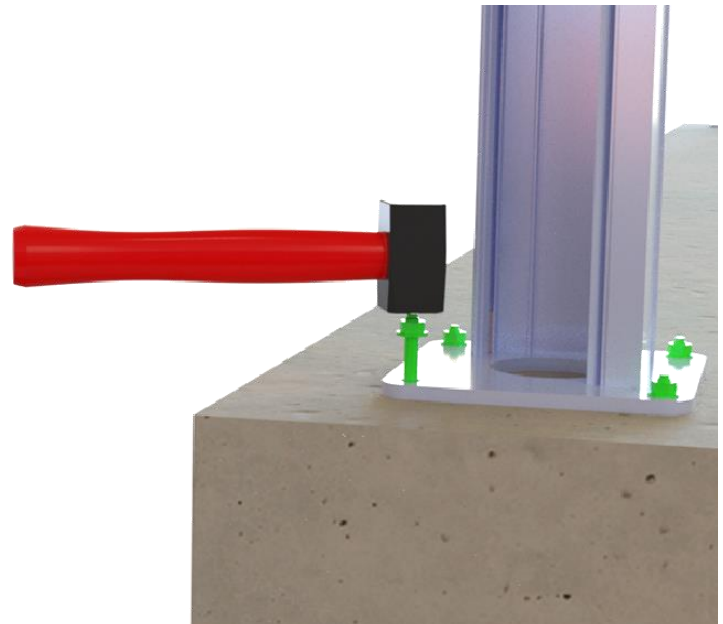
2• Fixez les platines à la dalle béton avec des goujons d'encrage M10x150. Bien vérifier l'aplomb des poteaux



3• Mettez en place la seconde arche sur les emplacements percés précédemment



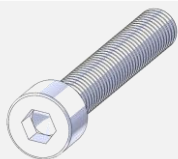
4• Fixez les platines à la dalle béton avec des goujons d'encrage M10x150. Bien vérifier l'aplomb des poteaux





Mise en place des poutres « longueur »

Composants nécessaires



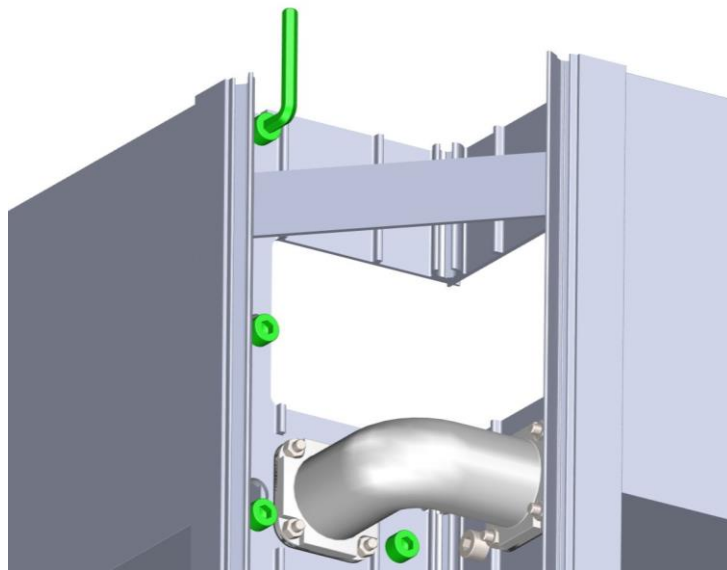
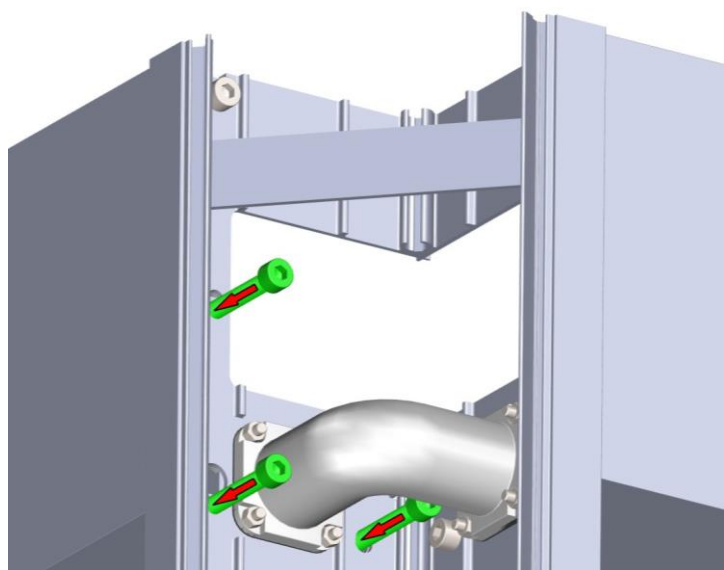
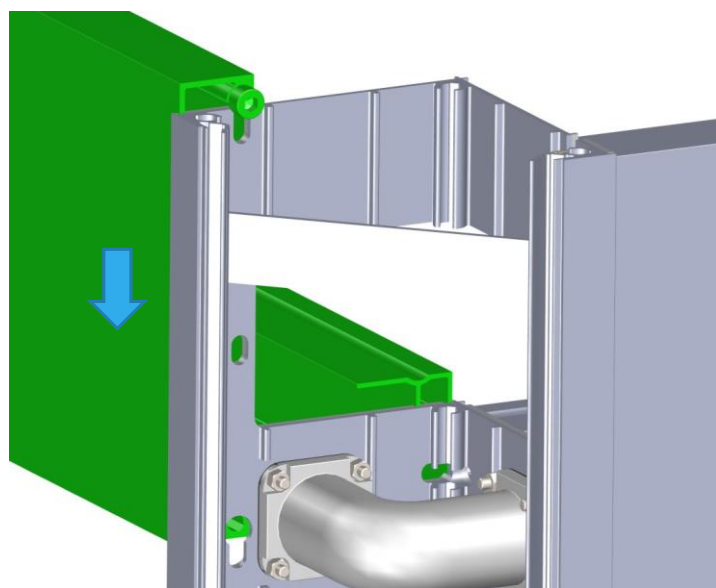
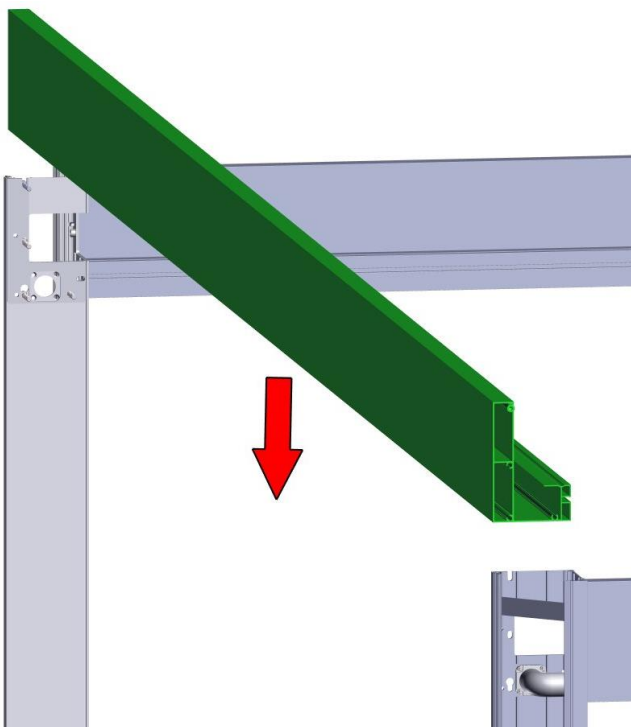
Vis Hexa (x12)
M8x50-50S

Outils nécessaires



Clé allen

1• Assemblez les poutres « longueur » gauche et droite entre les arches avec les vis Hexa M8x50



Pour la mise en place de l'option ruban LED,
merci de vous référer à la notice annexe de
l'option choisie.



Mise en place des panneaux de toit

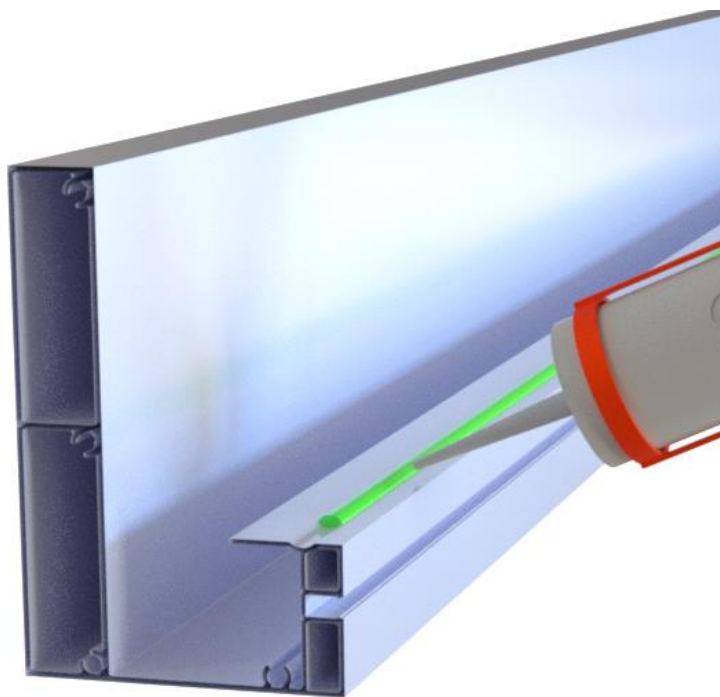
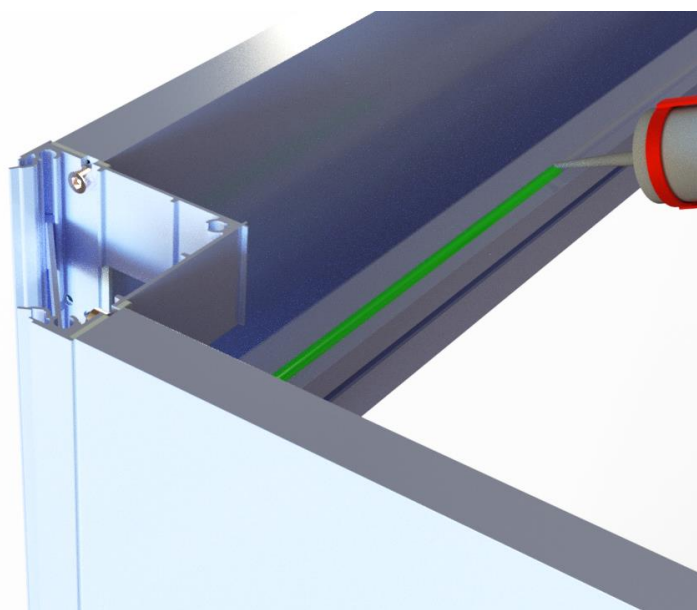
Composants nécessaires

Outils nécessaires

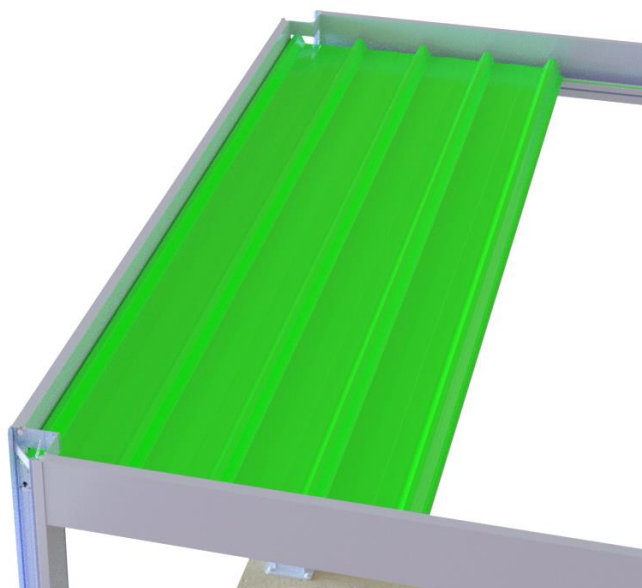
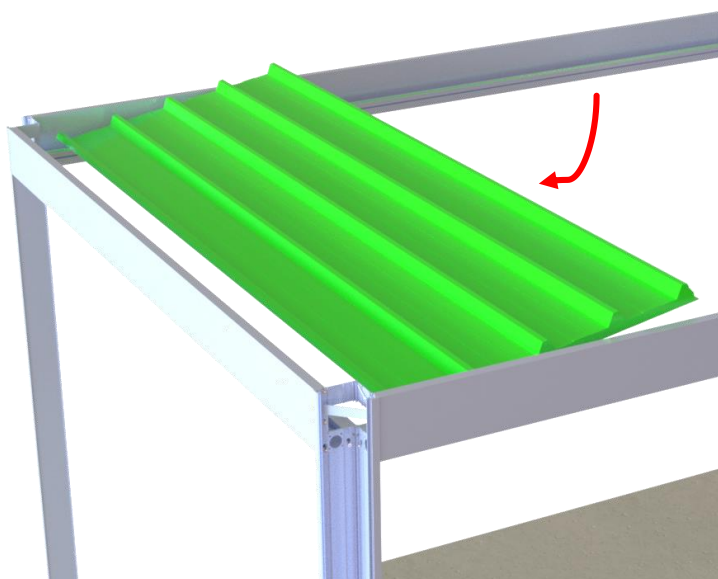


Pistolet à
silicone

1• Mettez un joint silicone dans la gorge des poutres sur tout le pourtour du toit



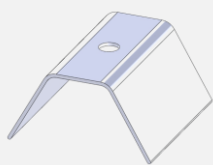
2• Placez le premier panneau de toit





Mise en place des panneaux de toit

Composants nécessaires



Cavalier



Vis autoforeuse
St 6.3x100



Rondelle
étanche

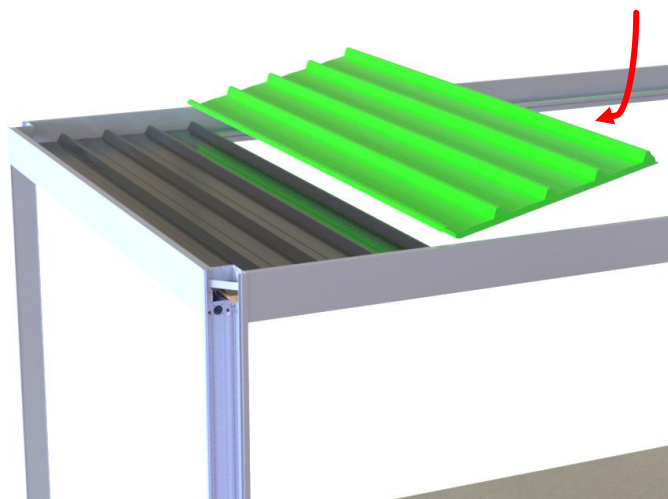


Visseuse

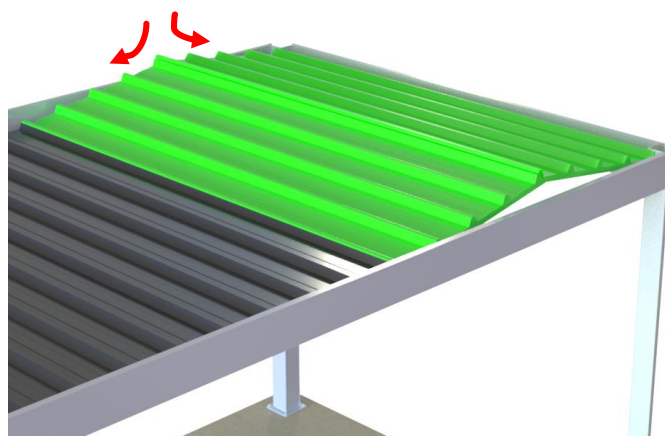


Douille de vissage
10 mm

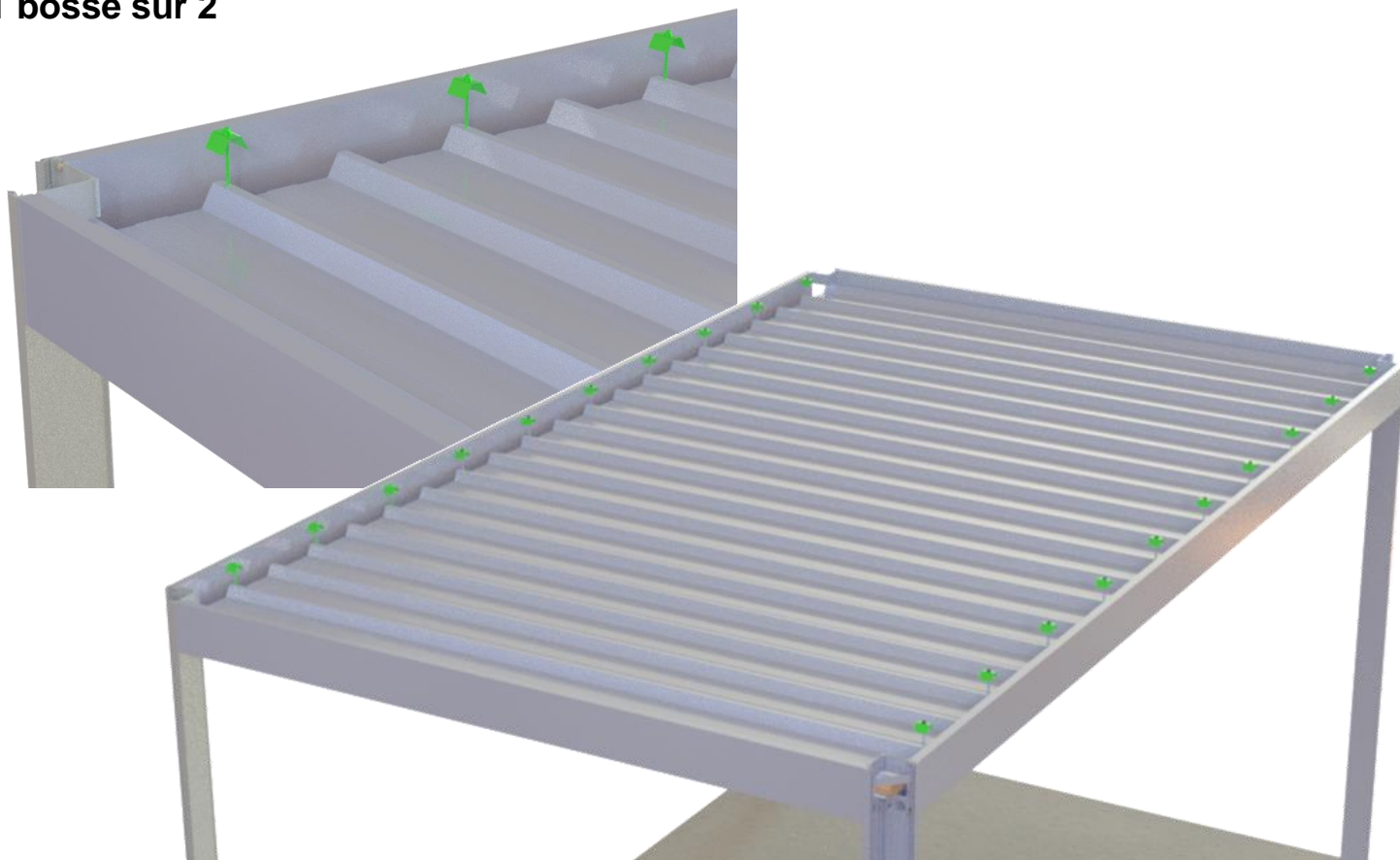
3• Placez les panneaux de toit suivants



4• Placez les 2 dernier panneaux en même temps



5• Vissez les cavaliers sur les panneaux de toit. Il faut un cavalier 1 bosse sur 2





Mise en place des panneaux de toit

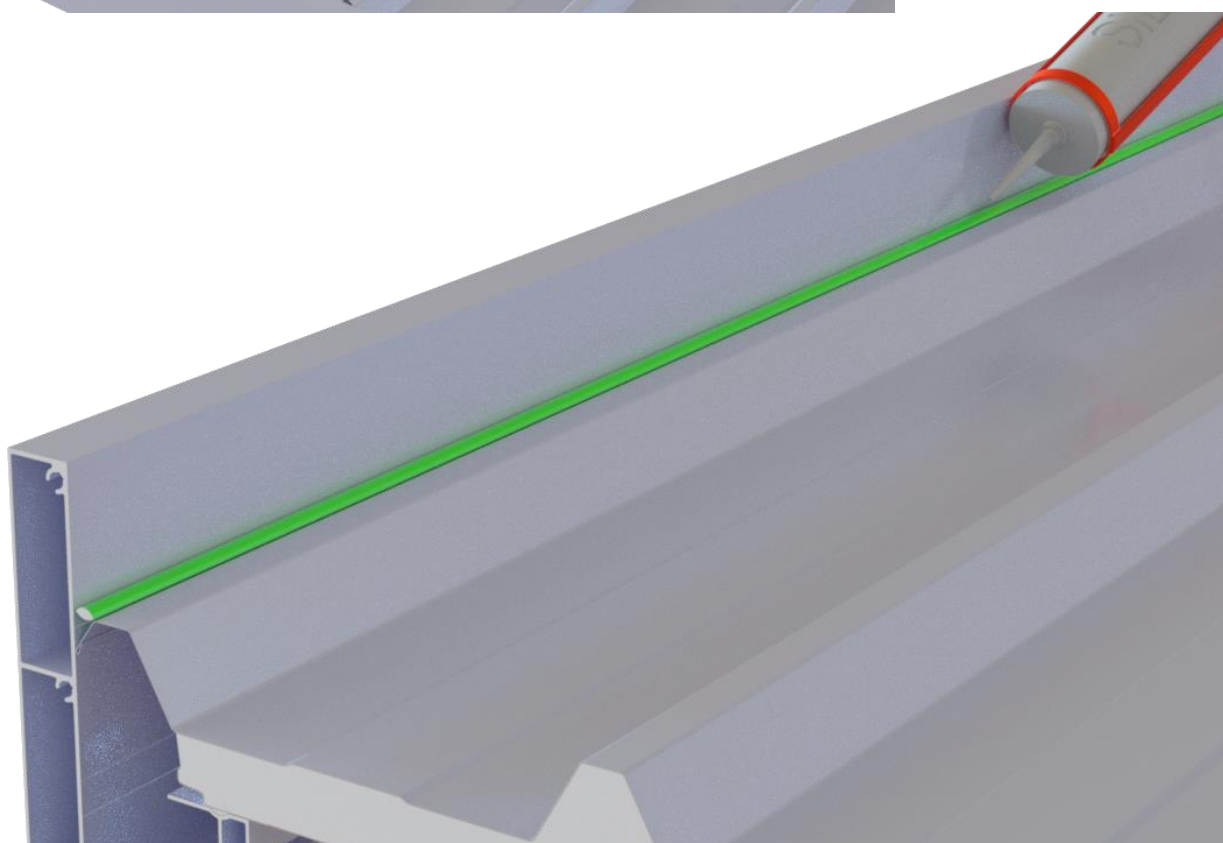
Composants nécessaires

Outils nécessaires



Pistolet à silicone

6• Finalisez le toit en mettant un joint de silicone entre la poutre « largeur » et le premier panneau de toit





Mise en place des capots de poteaux

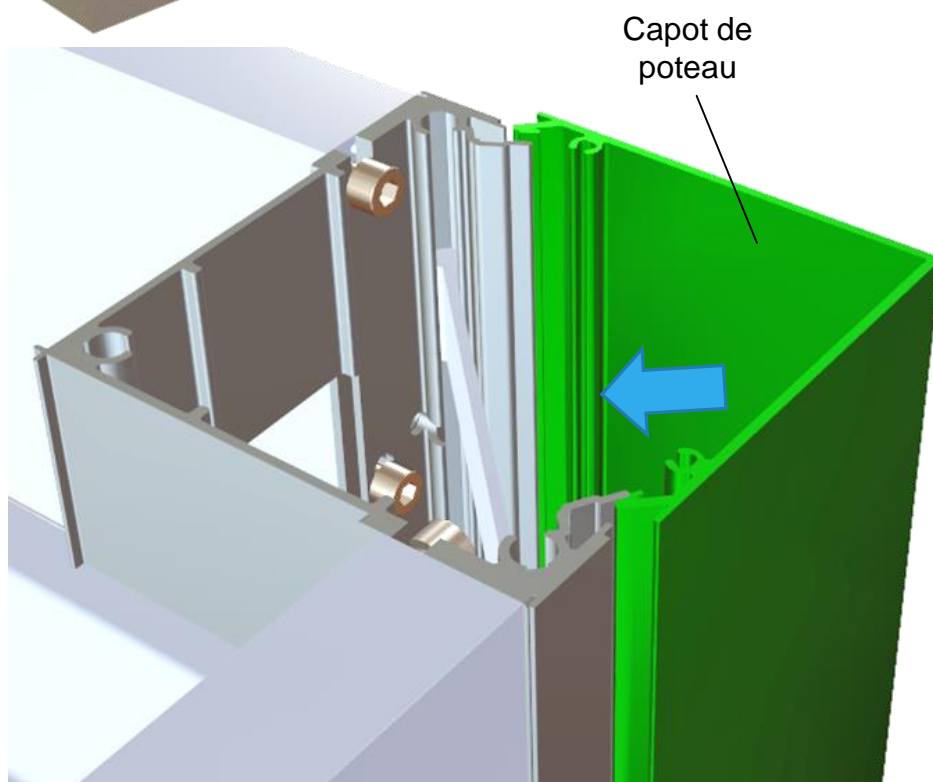
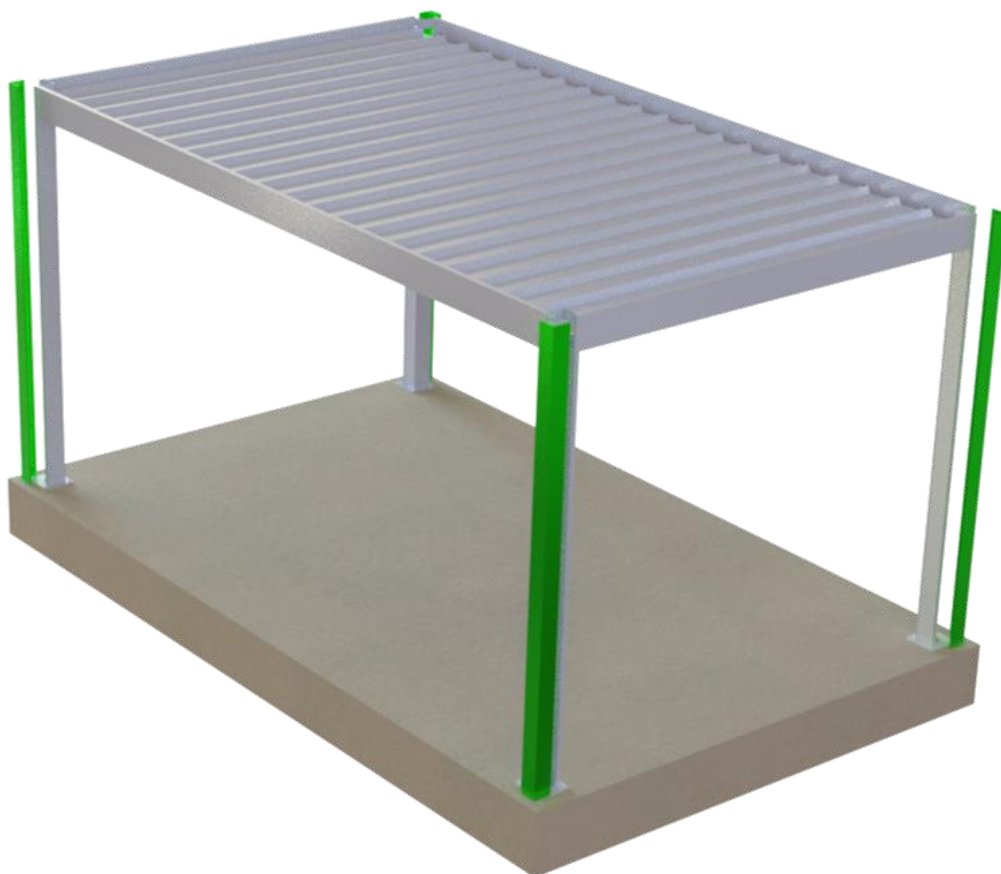
Composants nécessaires



Clapot de poteau (x4)

Outils nécessaires

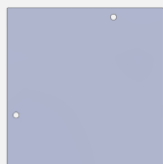
1• Clippez les capots sur les poteaux





Mise en place des embouts de poteaux

Composants nécessaires



Embout de poteau (x4)



Vis PHT (x16)
4.8x25x23.4

Outils nécessaires

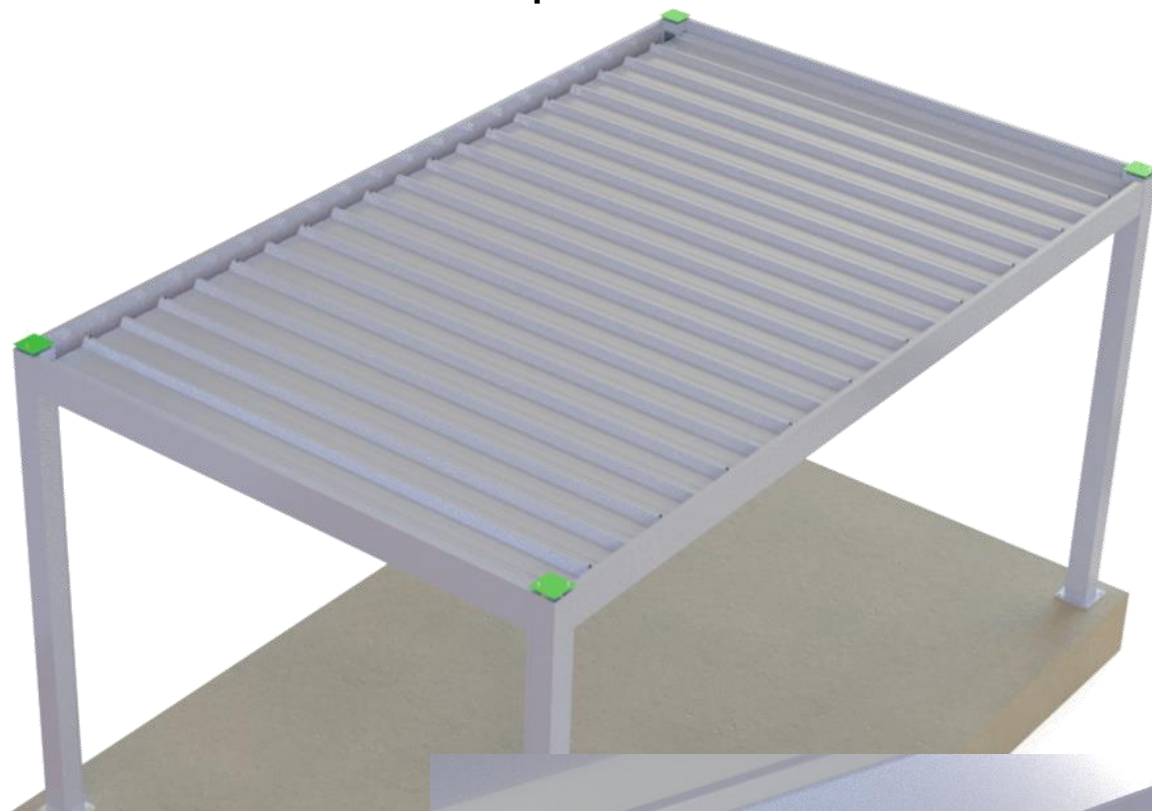


Visseuse



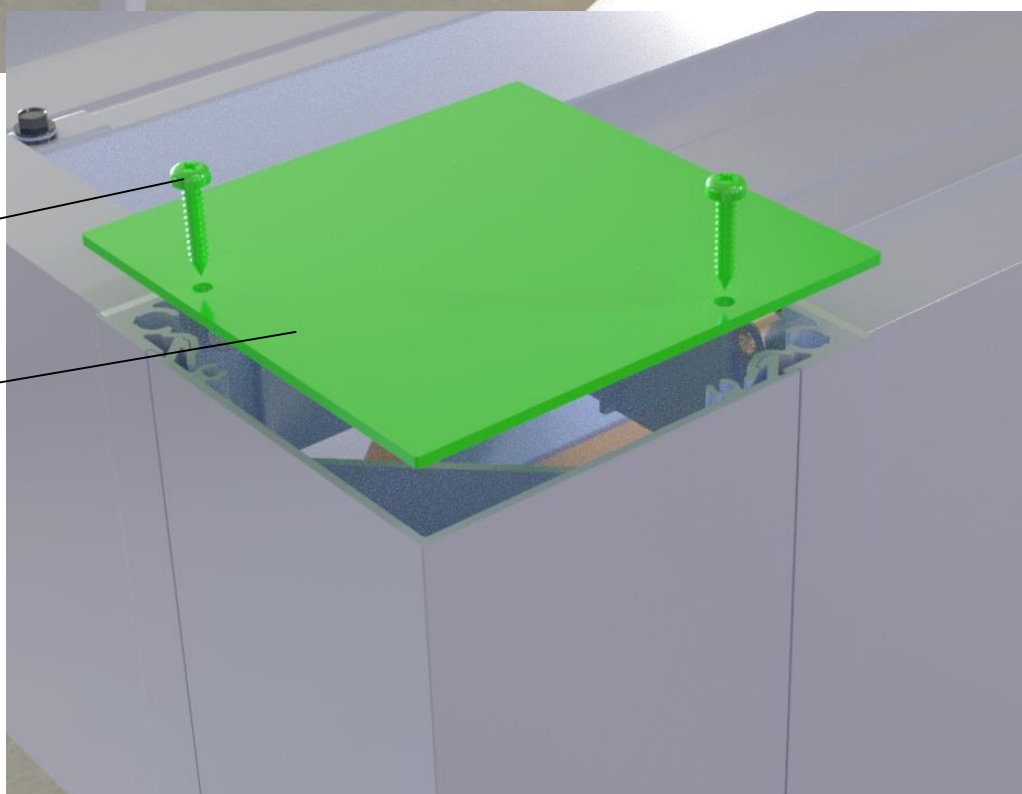
Embout de vissage
cruciforme

1• Vissez les embouts sur les poteaux



Vis PHT
4.8x25x23.4

Embout de
poteau





Option Habillage clôture

1• Les modèles de la gamme carport peuvent s'habiller avec kit clôture en libre service ou le kit décor haut Klos up et s'adaptent à vos envies.

La clôture se monte entre les poteaux du carport.

Pour la mise en place de cet habillage clôture, merci de vous référer à:

- **La notice clôture Klos up en libre service => Flasher ce QRcode**



- **La notice kit décor haut Klos up => Flasher ce QRcode**





Entretien et maintenance

Nettoyez régulièrement autour du produit.

Contrôlez et resserrez régulièrement les boulons et les fixations.

Le lavage au nettoyeur à haute pression est déconseillé au-dessus de 1 bar et au minimum à 1 mètre.

Utilisez un produit neutre, spécifique à l'aluminium et au PVC tel un shampoing de voiture.

Ne jamais utiliser d'eau de javel pure ou faiblement diluée, d'acétone ou tout autre produit d'entretien (liquide vaisselle ...).

Rinçage à l'eau savonneuse uniquement, un nettoyage régulier conseillé (tous les 2 mois).

Prévoyez une fréquence plus rapprochée si l'ambiance comporte des agents agressifs.

Situation	Atmosphère	Fréquence
Zone rurale	Peu agressive	1 fois / an
Centre urbain peu dense	Peu agressive	1 fois / an
Centre urbain dense	Agressive	2 fois / an
Littoral, zone industrielle	Très agressive	2 fois / an

Service après-vente:

Tout produit appelé à bénéficier de la garantie doit en effet être, au préalable, soumis au service après-vente du vendeur dont l'accord est indispensable pour toute intervention.

Le fabricant aura la possibilité de vérifier les produits sur place ou de demander le retour. En aucun cas le retour ne pourra être décidé ultérieurement par l'acheteur.

Les frais et risques de retour des produits présumés défectueux sont à la charge de l'acheteur sauf préavis contraire.

Garantie fabricant:

Les carports sont garantis contre tout défaut de fabrication pendant une durée de 2 ans, à compter de la date de facturation à l'acheteur. Pour toutes autres modalités de la garantie, notamment le laquage, merci de vous référer aux documents du vendeur.

Les interventions au titre de la garantie ne sauraient avoir pour effet de prolonger la durée de celle-ci. L'acheteur devra justifier des griefs allégués.

Au titre de cette garantie, la seule obligation incombant au vendeur sera le remplacement gratuit ou la réparation du produit ou de l'élément reconnu défectueux par ses services.

Exclusion :

Les défauts et détériorations provoqués par l'usure naturelle ou par un accident extérieur, ou encore par une intervention ou une modification du produit non prévues ni spécifiées par le fabricant ou effectuées par une personne étrangère à ses services, sont exclus de la garantie.

Les frais de dépose et de pose du produit sont également exclus de la garantie.

Les garanties commerciales n'affectent pas les droits du consommateur en vertu du régime des vices cachés ou de l'obligation de délivrance d'un bien conforme tels que prévus par l'ordonnance N°205-136 du 17 février 2005.

Les dispositions législatives qui suivent sont reproduites conformément à l'article L.211-15 du Code de la consommation.

Le Cahier d'entretien devra être rempli par l'installateur et complété lors des interventions. Il vous sera demandé pour assurer la garantie.



Fabrication FRANÇAISE

CE



LE TRI
+ FACILE

PROSPECTUS

